



Federació Catalana de
PIRAGÜISME

Federació Catalana de Piragüisme
AIGÜES TRANQUIL·LES

Invitació i Bases de Participació

3a PROVA PROGRAMA 2028 PROVA D'HABILITATS

Alpicat, 3 de Juliol de 2021

Amb el suport de



**Generalitat
de Catalunya**



esportcat



ÍNDEX DE CONTINGUTS

1	Dades Generals	2
2	Horaris	2
3	Inscripcions	2
4	Categories i Modalitats.....	3
5	Recorreguts	4
6	Embarcacions	6
7	Puntuació	7
8	Tancament de Control.....	8
9	Comitè de Competició i Àrbitres	8
10	Sortides.....	8
11	Arribades.....	9
12	Seguretat	10
13	Sancions i Desqualificacions	10
14	Trofeus.....	11
15	Uniformitat.....	11
16	Identificació dels Palistes: Pitralls	12
17	Puntualitat	12
18	Reclamacions.....	12
19	Delegat de Club	12
20	Despeses Arbitrals	13
21	Danys Ocasionats en la Competició	13
22	Protecció de Dades.....	13
23	Drets d'Imatge.....	13
24	Disposició Final	13

1 | DADES GENERALS

Data	Dissabte 3 de Juliol de 2021
Lloc	Aplicat (Lleida)
Organitza	Federació Catalana de Piragüisme
Executa	Sicoris Club

2 | HORARIS

09:30 h	Reunió de Delegats i Confirmació d'Inscripcions
10:30 h	Inici Prova d'Habilitats
12:00 h	Sortida Cursa a Peu Benjamins
12:15 h	Sortida Cursa a Peu Alevins
12:30 h	Sortida Cursa a Peu Infants
13:00 h	Entrega de Trofeus

3 | INSCRIPCIONS

Les inscripcions dels clubs s'hauran d'enviar per correu electrònic a la Federació Catalana de Piragüisme **abans del dimarts de la setmana de competició a les 14:00 hores**. Aquestes s'hauran d'enviar completant el document penjat al web de la FCP amb tota la informació que s'hi requereixi a esportiva@fcpiraguisme.com. No s'acceptaran inscripcions amb altres formats o amb la informació incompleta.

Els llistats provisionals s'enviaran als clubs perquè, en cas d'haver-hi errors, puguin comunicar-ho a la FCP **fins el divendres a les 10 del matí**. A partir d'aquesta hora no s'acceptarà cap més modificació i es faran públics els llistats oficials definitius.

Les **inscripcions realitzades més tard del dimarts a les 14:00 hores seran penalitzades al club en qüestió amb 15€ per inscripció** a abonar a la Federació Catalana de Piragüisme.

La **comunicació de baixes més tard del divendres a les 10:00 hores no serà acceptada**, excepte si és degudament justificada per causes de força major (un problema mèdic, per exemple).

Terminis específics d'aquesta competició:

Tràmit	Data Límit
Enviament Inscripcions Ordinàries	29/06/2021 a les 14:00
Enviament dels Llistats als Clubs	Abans del 01/07/2021
Notificació d'Errors o Baixes	02/07/2021 a les 10:00
Notificació de Baixes Justificades d'Última Hora	03/07/2021 a les 9:00 (Reunió de Delegats)

REQUISITS PER LA INSCRIPCIÓ D'UN CLUB

Per tal que un club pugui inscriure's a la competició haurà de complir:

- El tècnic haurà de tenir la **Llicència federativa 2021** en vigor abans del termini de tancament de les inscripcions.
- Haurà de nomenar, mitjançant una autorització escrita, un **Cap d'Equip** major d'edat i amb la llicència en vigor.
- El club haurà de tenir la **Llicència federativa 2021**.

L'incompliment d'algun dels 3 requisits comportarà la no admissió del club en aquesta competició. Es podran inscriure i participar clubs d'altres autonomies o països que compleixin els requisits esmentats anteriorment.

REQUISITS PER LA INSCRIPCIÓ D'UN ESPORTISTA

Per tal que un esportista pugui inscriure's a la competició haurà de complir:

- Només es podran inscriure aquells palistes que pertanyin a clubs que compleixin les condicions anteriors i tinguin la **Llicència Federativa 2021** en vigor abans del termini de tancament d'inscripcions. L'incompliment d'aquest requisit comportarà la no admissió del palista en aquesta competició.
- Només es podran inscriure i participar aquells palistes que dins la mateixa temporada hagin tingut i tinguin **Llicència federativa d'un mateix i únic club**. L'incompliment d'aquest requisit comportarà la desqualificació del club al qual pertany el palista en qüestió.

SOL-LICITUD DE LLICÈNCIA PER A COMPETIR

En el cas que un club vulgui inscriure a un palista que encara no disposi de llicència per a competir, aquesta s'haurà de sol·licitar a la FCP abans de les 14.00 hores del Dijous de la setmana anterior a la de la competició enviant el full de sol·licitud degudament complimentat. El pagament de la llicència s'haurà de realitzar abans de les 14.00 hores del divendres de la setmana anterior a la de la competició.

4 | CATEGORIES I MODALITATS

Les categories i modalitats participants s'indiquen a continuació amb els anys de naixement que els correspon:

	K1 Home	K1 Dona	C1 Home	C1 Dona	Any/s de Naixement
Benjamí	X	X	X	X	2011 – 2012
Aleví B	X	X	X	X	2010
Aleví A	X	X	X	X	2009
Infantil B	X	X	X	X	2008
Infantil A	X	X	X	X	2007

CANVIS DE CATEGORIA

Els palistes participants al **Programa 2028 (Benjamí, Aleví, i Infantil)** només poden participar a la categoria que els correspon segons el seu any de naixement.

5 | RECORREGUTS

La 3a Prova del Programa 2028 – Prova d'Habilitats està formada per dues parts:

- Circuit d'Habilitats amb piragua
- Cursa a Peu

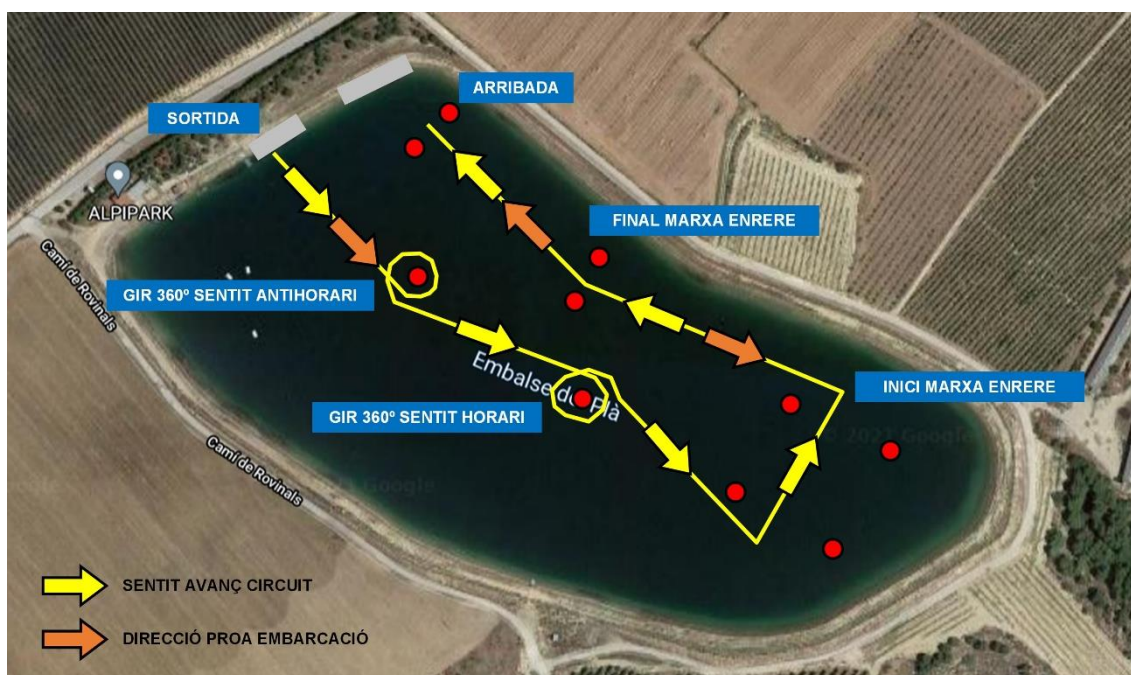
El resultat final de la prova el determinarà la suma dels temps emprats per cada palista al circuit d'habilitats i a la cursa a peu.

CIRCUIT D'HABILITATS AMB PIRAGUA

Cada palista haurà de realitzar, individualment, un circuit d'habilitat senyalitzat amb boies on haurà de dur a terme diferents maniobres. L'objectiu és realitzar-lo amb el menor temps possible. Les sortides es donaran de forma individual cada minut, en format contrarellotge.

S'han dissenyat dos circuits, un per Benjamins i Alevins i un per Infants.

Circuit Habilitats Benjamins i Alevins

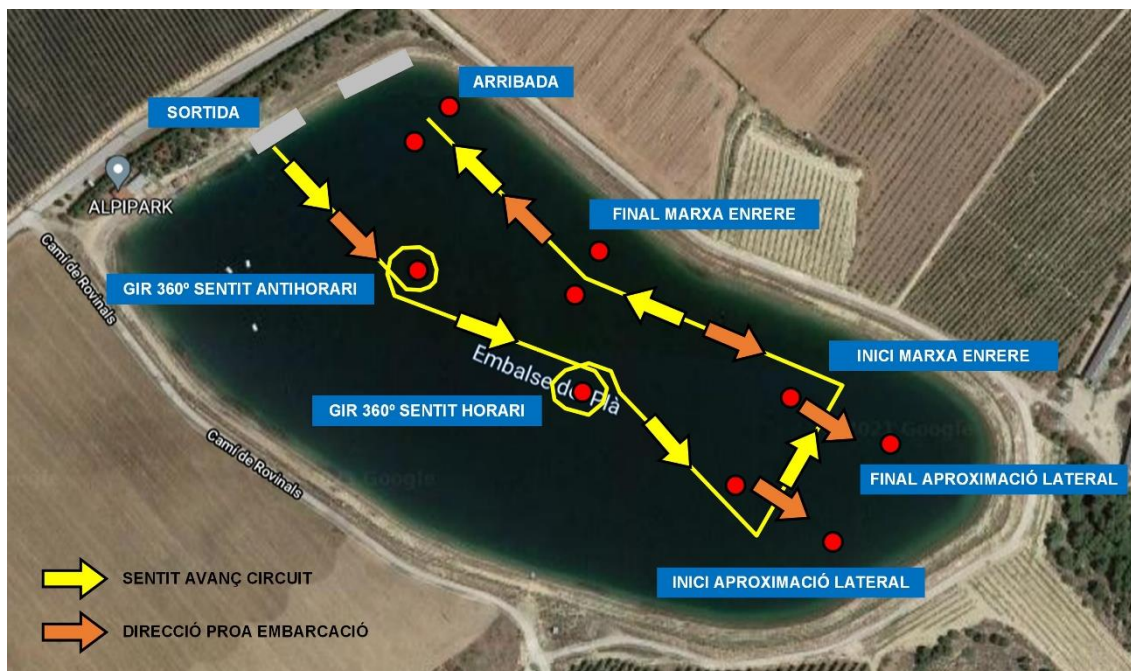


El circuit comença amb l'embarcació subjectada per un pontoner. Un cop el jutge corresponent hagi donat la sortida, l'embarcació avança endavant fins trobar una primera boia, a la qual donarà la volta sencera (360°) en sentit antihorari. Llavors trobarà una segona boia, a la qual donarà una volta sencera (360°) en sentit horari, i avançarà fins trobar dues boies, a les quals haurà de passar entremig fins trobar les dues següents, a partir de les quals començarà la marxa enrere. La marxa enrere finalitzada



quan es torna a passar entre dues boies. Llavors es gira l'embarcació i s'avança, endavant, fins la línia d'arribada.

Circuit Habilitats Infantils



El circuit comença amb l'embarcació subjectada per un pontoner. Un cop el jutge corresponent hagi donat la sortida, l'embarcació avança endavant fins trobar una primera boia, a la qual donarà la volta sencera (360°) en sentit antihorari. Llavors trobarà una segona boia, a la qual donarà una volta sencera (360°) en sentit horari, i avançarà fins trobar dues boies, a partir de les quals començarà l'aproximació lateral fins a l'altre parell de boies. En aquest segon parell de boies acaba l'aproximació lateral i comença la marxa enrere. La marxa enrere finalitza quan es torna a passar entre dues boies. Llavors es gira l'embarcació i s'avança, endavant, fins la línia d'arribada.

Indicacions Circuit Habilitats

- La volta sencera (360°) a la boia s'ha de fer girant l'embarcació, no s'acceptarà que només es dugui a terme a través de moviments endavant i enrere. L'embarcació ha de girar 360°.
- L'aproximació lateral comença amb el parell de boies d'inici a l'esquerra del palista i acaba amb les boies de final a la dreta d'aquest. Si la maniobra s'acaba abans o s'inicia després no serà vàlida.
- La marxa enrere comença un cop finalitzada l'aproximació lateral (l'embarcació ja estarà correctament encarada) i acaba quan tota l'embarcació supera el parell de boies corresponent. Un cop sobrepassada aquesta línia, es podrà reorientar l'embarcació pel tram final de prova.

Penalitzacions

En cas de realitzar alguna maniobra de forma incorrecta o no realitzar-la, les penalitzacions en forma de temps pels palistes seran:



- Realitzar incorrectament el gir sencer a la boia, l'aproximació lateral o la marxa enrere: + 30 segons
- No realitzar el gir sencer a la boia o l'aproximació lateral: + 1 minut
- No realitzar marxa enrere: Desqualificat

CURSA A PEU

El circuit de Cursa a Peu consistirà en una volta a la Bassa del Pla, amb una distància aproximada de 1250 metres.



ABANDONAMENTS / DESQUALIFICACIONS

En cas que algun participant abandoni o sigui desqualificat en alguna de les parts que formen la prova, podrà realitzar, si ho desitja, l'altra. En aquest cas, però, el seu resultat serà el de Retirat (DNF) o Desqualificat (DSQ). Aquells que no es presentin (DNS) a alguna part, no podran realitzar l'altra.

6 | EMBARCACIONS

Al tractar-se d'una prova d'habilitats i per buscar la màxima igualtat de condicions, tots els palistes de les categories **Benjamí**, **Aleví B** i **Aleví A** hauran de realitzar la prova amb **la mateixa embarcació Mini-Kayak que els subministrarà l'organització**. Hi haurà un nombre limitat d'embarcacions idèntiques a disposició dels palistes, de les quals disposaran respectant l'ordre de sortida.

En el cas que un palista arribi tard a la sortida perquè es trobava realitzant les modificacions necessàries a l'embarcació degudes al canvi de palista, se l'esperarà.

Pels palistes de la categoria **Infantil A** i **Infantil B** no és obligatori utilitzar aquesta embarcació Mini-Kayak si, per raons de mides o pes, aquesta no els resulta adequada.

7 | PUNTUACIÓ

S'atorgarà la puntuació corresponent a cada palista segons la posició que hagi obtingut en la seva categoria:

Posició	Punts	Posició	Punts	Posició	Punts
1r	100	18è	33	35è	16
2n	80	19è	32	36è	15
3r	60	20è	31	37è	14
4t	47	21è	30	38è	13
5è	46	22è	29	39è	12
6è	45	23è	28	40è	11
7è	44	24è	27	41è	10
8è	43	25è	26	42è	9
9è	42	26è	25	43è	8
10è	41	27è	24	44è	7
11è	40	28è	23	45è	6
12è	39	29è	22	46è	5
13è	38	30è	21	47è	4
14è	37	31è	20	48è	3
15è	36	32è	19	49è	2
16è	35	33è	18	50è	1
17è	34	34è	17		

CONDICIONS PER A PUNTUAR

Per regla general, **només puntuaran aquelles categories on hi hagi un mínim de 3 inscripcions d'un mínim de 2 clubs diferents** excepte les esmentades a continuació que puntuaran sempre:

Home Benjamí C1	Dona Benjamí K1	Dona Benjamí C1
Home Aleví B C1	Dona Aleví B K1	Dona Aleví B C1
Home Aleví A C1	Dona Aleví A K1	Dona Aleví A C1
Home infantil B C1	Dona Infantil B K1	Dona infantil B C1
Home Infantil A C1	Dona Infantil A K1	Dona Infantil A C1

CLASSIFICACIÓ PER CLUBS

La classificació per clubs s'obtindrà amb la suma de les puntuacions individuals. S'hi comptabilitzaran les penalitzacions per No Presentat.

INSCRIPCIÓ I NO PARTICIPACIÓ

En el cas que **un club inscrigui un palista i aquest no participi**, el club haurà d'aportar, a la reunió de delegats, un justificant que demostrï que el palista no està en condicions per participar. En cas d'inscriure un palista, que aquest no participi i el club no porti el justificant o no ho notifiqui als àrbitres a la reunió de delegats, el club serà penalitzat amb **12 punts**.

ABANDONAMENTS

Quan un palista bolqui i/o abandoni, cal que ho notifiqui immediatament a algun dels àrbitres de la prova. En el cas que un palista es retiri i no n'informi a cap dels àrbitres, se'l considerarà com a No Presentat, amb la corresponent penalització de **12 punts** al seu club.

PALISTES DE CLUBS NO CATALANS

La competició està oberta a la participació de clubs de fora de Catalunya. Aquests palistes ocupen posicions a la classificació i, si s'escau, al podi, però no puntuen. En el cas que un palista d'un club de fora de Catalunya s'imposi en alguna categoria, el títol de "Campió de Catalunya" serà pel primer palista d'un club català en aquella categoria.

8 | TANCAMENT DE CONTROL

No hi ha temps de tancament de control per a cap categoria ni modalitat.

9 | COMITÈ DE COMPETICIÓ I ÀRBITRES

El Comitè de Competició i els Àrbitres a càrrec de l'execució de la prova seran designats per la Federació Catalana de Piragüisme. El Comitè de Competició, màxima autoritat de la competició, estarà format pel Jutge Àrbitre, el Director de Competició i un Àrbitre.

Seran necessaris, com a mínim, dos àrbitres per a poder desenvolupar les tasques necessàries per al desenvolupament de la prova, però és potestat de la FCP decidir el nombre d'àrbitres necessaris per al correcte desenvolupament d'aquesta en funció de les circumstàncies específiques d'aquesta (camp de regates, distàncies, ciavogues...).

Si per qualsevol circumstància sobrevinguda (meteorologia, excés o insuficiència d'aigua...) el Jutge Àrbitre, en acord amb el Comitè de Competició, consideri que no es pot garantir la seguretat dels esportistes, la prova quedarà suspesa.

10 | SORTIDES

SORTIDES PROVA D'HABILITATS

Les sortides de la Prova d'Habilitats es realitzaran de forma individual en el format contrarellotge, amb una sortida cada minut. Els palistes s'hauran de situar a la posició que els indiqui el Jutge de Sortida i esperar les seves instruccions fins a la sortida. La sortida es realitzarà amb les indicacions **"5, 4, 3, 2, 1, Ja!"**.

La sortida es realitzarà amb la popa de l'embarcació tocant a la costa, on un pontoner els subjectarà fins al moment de la sortida.

L'ordre de sortida serà l'ordre invers a la Classificació Provisional del Programa 2024 obtinguda amb les puntuacions de les proves disputades fins al moment amb el següent ordre entre les categories:

- | | |
|--------------------|------------------------|
| 1. Dona Benjamí K1 | 7. Dona Infantil B K1 |
| 2. Home Benjamí K1 | 8. Home Infantil B K1 |
| 3. Dona Aleví B K1 | 9. Dona Infantil A K1 |
| 4. Home Aleví B K1 | 10. Home Infantil A K1 |
| 5. Dona Aleví A K1 | 11. Home Infantil A C1 |
| 6. Home Aleví A K1 | |

És a dir, el primer en sortir serà l'últim classificat provisional de la categoria Dona Benjamí K1 i l'últim serà el primer classificat provisional d'Home Infantil A C1.

En cas que el palista comenci a palejar abans que el Jutge de Sortida li ho indiqui, s'haurà de repetir la sortida i el palista rebrà un primer avis. Si repeteix la infracció, serà desqualificat.

Els palistes hauran d'estar preparats amb la suficient antelació darrere la línia de sortida. Si el seu retard és imputable al canvi d'embarcació, se'ls esperarà.

SORTIDA CURSA A PEU

Es realitzaran 3 sortides segons les categories (igual que a la resta de proves del Programa 2024) amb un interval de temps d'uns 15 minuts entre elles:

1. Home i Dona Benjamí
2. Home i Dona Aleví A i B
3. Home i Dona Infantil A i B

El Jutge de Sortida cridarà als participants a la línia de sortida, la qual no se sobrepassarà en cap moment. Aquests seguiran les instruccions del Jutge fins al moment de la sortida, la qual es realitzarà amb les indicacions "Preparats, Ja!". Alternativament, es podrà utilitzar un so curt i intens com un xiulet.

Si un participant comença a córrer abans de la sortida, la sortida serà nul·la i es farà sonar una botzina d'aire. L'infractor rebrà un avís.

SANCIONS A LA SORTIDA

Si un participant sobrepassa la línia de sortida o incompleix les instruccions del Jutge de Sortida rebrà un Primer Avís. Si persisteix, rebrà un Segon Avís, el qual implica la Desqualificació i l'imminent abandó de la zona de competició.

11 | ARRIBADES

La línia d'arribada estarà correctament delimitada per boies (preferiblement de color vermell), banderes o senyals ben visibles, separades entre elles, com a màxim, 10 metres.

S'assoleix l'arribada quan la proa de l'embarcació creua la línia de meta amb el palista al seu interior. Una vegada creuada correctament la línia d'arribada, cap embarcació podrà tornar a entrar al camp de regates. Si una embarcació, un cop creuada la línia d'arribada, torna a entrar al camp de regates podrà ser sancionat encara que no interfereixi en la competició. En el cas de la cursa a peu, s'assoleix l'arribada quan el cos del participant creua la línia de sortida-arribada.

12 | SEGURETAT

Cal que totes les embarcacions disposin de **sistema de flotabilitat** suficient per a mantenir-se a la superfície, fins i tot si es troben plenes d'aigua.

Les categories Benjamí, Aleví i Infantil hauran de dur l'armilla salvavides adequada a la seva talla i pes durant el transcurs de tota la prova d'habilitats. Cap palista d'alguna d'aquestes categories podrà entrar a l'aigua sense aquesta, essent-ne responsables els entrenadors de cada equip.

Els àrbitres de la competició podran realitzar controls aleatoris durant l'embarcament i el transcurs de la competició per assegurar-ne el compliment. **Negar-se al control suposarà la Desqualificació.**

Caldrà disposar d'embarcacions a motor suficients per garantir la seguretat.

Queda **totalment prohibida la participació de palistes que no dominin la natació**, essent responsables d'assegurar-se d'aquest fet els entrenadors i directius del club corresponent.

És obligatori que tot palista que vegi a un altre en situació de perill intenti ajudar-lo. Si no és així, el palista podria ser desqualificat, fins i tot a posterioritat.

El club organitzador és el responsable de disposar de totes les mesures de seguretat. Està totalment prohibit realitzar el seguiment d'alguna prova amb una embarcació individual. Si algun palista realitza el seguiment d'una prova sense l'autorització exprés del Jutge Àrbitre de la competició, el seu club podrà ésser sancionat.

13 | SANCIONS I DESQUALIFICACIONS

La **realització incorrecta d'alguna de les maniobres** de la prova d'habilitats o la seva no realització comportaran les sancions que s'estableixen a continuació:

- Realització Incorrecta del Gir Sencer (360°): + 30 segons
- Realització Incorrecta de l'Aproximació Lateral: + 30 segons
- Realització Incorrecta de la Marxa Enrere: + 1 minut
- No Realització del Gir Sencer (360°): + 1 minut
- No Realització de l'Aproximació Lateral: + 1 minut
- No Realització de la Marxa Enrere: Desqualificació

Aquestes sancions no seran notificades per escrit i s'aplicaran directament al temps final del circuit d'habilitats del palista corresponent.

Un palista podrà ser **desqualificat** si rep **dos avisos durant el procés de sortida**, realitza **dues sortides falses**, es **nega a passar un control d'embarcacions o material**, o mostra una **actitud antiesportiva** envers un altre palista, entrenador, àrbitre, membre de l'organització o el públic.

La notificació de sanció es realitzarà oficialment per escrit, signada pel Jutge Àrbitre i entregada al cap d'equip de l'esportista corresponent.

En cas de disconformitat amb una sanció i voler reclamar, el cap d'equip podrà fer-ho seguint el que s'estableix a l'apartat "**18. Reclamacions**".

Si un palista o cap d'equip decideix saltar-se una sanció o mostra una actitud antiesportiva o agressiva cap als àrbitres o algun membre de la competició podrà ser sancionat pel Comitè de Disciplina de la Federació Catalana de Piragüisme si el Comitè de Competició de la prova inclou aquests fets en l'acta arbitral.

14 | TROFEUS

El Club Organitzador entregarà medalles als 3 primers classificats de cada categoria i modalitat. Si s'escau, també podrà entregar obsequis als primers classificats o a tots els participants de la prova.

No hi haurà trofeus a la Classificació per Clubs del Programa 2028 ja que aquesta es tindrà en compte al final de la lliga.

Els palistes premiats han d'estar preparats i atents a l'inici de la cerimònia d'entrega de premis per evitar una demora innecessària d'aquesta. Aquests palistes hauran de recollir la medalla corresponent vestint l'equipació oficial del club al qual pertanyen.

En aquells casos en que, per causes justificades, el palista guardonat no pugui recollir el trofeu, serà obligatori que qui el reculli sigui el seu Cap d'Equip. Si no és així, no s'entregarà la medalla.

En el cas dels trofeus de la classificació per clubs haurà de ser el Cap d'Equip qui surti a recollir el trofeu. En cas de no ser així no s'entregarà el trofeu.

L'equip arbitral supervisarà l'entrega de premis per assegurar-se que aquestes normes es compleixen. Si algun palista i/o club incompleix podrà rebre una sanció disciplinària per part del Comitè de Disciplina de la FCP.

15 | UNIFORMITAT

És obligatori utilitzar l'equipació oficial del club tant durant el desenvolupament de la competició com durant l'entrega de premis.

No serà acceptable, en cap cas, suplir l'ús de la camiseta oficial del club per l'armilla salvavides o altres.

16 | IDENTIFICACIÓ DELS PALISTES: PITRALLS

La identificació dels palistes en aquesta competició es realitzarà exclusivament mitjançant **pitralls**. Tots els participants estan obligats a dur-lo posat correctament, durant tota la competició.

Un cop finalitzada la competició, s'hauran de retornar els pitralls en les mateixes condicions en què han estat entregats. Per cada pitrall no entregat o entregat defectuosament, el club corresponent haurà d'abonar 30 € a la Federació Catalana de Piragüisme. Els àrbitres de la competició són els encarregats de repartir els dorsals a l'inici de la competició i, al finalitzar l'entrega de premis, fer-ne el corresponent recompte.

17 | PUNTUALITAT

No s'esperarà a cap club que arribi tard a la competició. En el cas que no hi hagi cap representant del club a la reunió de delegats, no s'acceptaran canvis ni modificacions però si s'acceptarà els possibles justificants per l'absència d'un o més palistes.

Les sortides que es realitzin a l'hora prevista es donaran sense tenir en compte les absències.

18 | RECLAMACIONS

Un cop penjats els resultats, els delegats de club disposaran de **20 minuts a partir de l'hora indicada** als resultats signats pel Jutge Àrbitre per presentar una reclamació per escrit mitjançant l'imprès que els facilitarà l'equip arbitral.

En el cas de les sancions, els delegats de club disposaran de **20 minuts a partir de l'hora de notificació** d'aquesta per presentar una reclamació per escrit mitjançant l'imprès que els facilitarà l'equip arbitral.

Tota reclamació serà adreçada al Comitè de Competició, entregada en mà al Jutge Àrbitre per part del delegat del club i acompanyada d'una taxa de **20,00€**. Si la reclamació és estimada, les taxes seran retornades; sinó aquestes passaran a la FCP.

Mentre hi hagi una reclamació en curs, no es procedirà a l'entrega de premis de la cursa o categoria en qüestió fins que el Comitè de Competició hagi resolt.

19 | DELEGAT DE CLUB

Els delegats de club podran participar en les diferents proves si prèviament han designat, davant el Comitè de Competició, un substitut durant la seva participació.

Només el delegat d'equip, o el seu substitut degudament acreditat, podrà adreçar-se als àrbitres per fer arribar reclamacions o fer qualsevol consulta sobre la competició. En cap cas es permetrà als palistes o familiars accedir a la zona arbitral, excepte quan el Jutge Àrbitre ho autoritzi.

20 | DESPESES ARBITRALS

Les despeses arbitrals, seran abonades pels Clubs participants segons la normativa en vigor de la Federació Catalana de Piragüisme. Els Clubs abonaran una quota fixa de 20,00€, més un altra de variable en funció dels inscrits de cada club a la competició. La FCP emetrà la corresponent factura, que serà enviada a cada club pel seu abonament.

21 | DANYS OCASIONATS EN LA COMPETICIÓ

Ni el club organitzador ni la Federació Catalana de Piragüisme es fan responsables dels danys que es puguin causar a persones, embarcacions o altre material dels clubs tant en el transcurs de la competició com en el desplaçament cap a la mateixa.

Si un palista rebés un cop o es lesionés durant el transcurs de la competició haurà de comunicar-ho al Jutge Àrbitre perquè aquest ho faci constar a l'Acte de la competició si vol estar cobert per l'assegurança esportiva vinculada a la Llicència Federativa de la Federació Catalana de Piragüisme.

22 | PROTECCIÓ DE DADES

En compliment del que disposa la **Llei Orgànica 3/2018, de 5 de Desembre, de Protecció de Dades Personals i Garantia dels Drets Digitals**, les dades facilitades en formalitzar la inscripció o per posar-se en contacte, formaran part d'un fitxer de propietat de la Federació Catalana de Piragüisme. Es poden exercir els drets d'accés, rectificació, cancel·lació i oposició a l'Avinguda de Tortosa, 88 de Lleida (CP 25005) aportant una sol·licitud signada i una fotocòpia del DNI.

23 | DRETS D'IMATGE

La inscripció a aquesta competició suposa la cessió dels drets d'imatge a la Federació Catalana de Piragüisme i l'acceptació d'aquest requisit. La no cessió d'aquests drets impossibilitarà la participació del palista en aquesta prova.

24 | DISPOSICIÓ FINAL

En el cas que, durant el transcurs de la competició, es donés algun cas no previst en aquest reglament, la decisió dels àrbitres es regirà pel Reglament General i Tècnic de Competicions o el Reglament de Rius i Marató de la Real Federació Española de Piragüismo.